

HAMPIÐJAN 2015

ÁRSSKÝRSLA



HAMPIÐJAN 2015



HLUTHAFAR

*Viðskipti eru með blutabréf Hampiðjunnar
á samnorræna blutabréfamarkaðnum Nasdaq First North.*

STJÓRN

**Stjórn Hampiðjunnar kjörin
á aðalfundi 27. mars 2015:**



*Vilbjálmur
Vilbjálmsson,
formaður*



*Kristján
Loftsson*



*Auður Kristín
Árnadóttir*



*Sigrún
Þorleifsdóttir*



*Guðmundur
Ásgeirsson*

STJÓRNENDUR



*Hjörtur Erlendsson
Forstjóri*



*Jón Oddur
Davíðsson
Forstöðumaður
upplýsinga-
og bagdeildar*



*Árni Skúlason
Veidarfæri
Framleiðslustjóri*



*Guðmundur
Gunnarsson
Veidarfæraþróun
Þróunarstjóri*



*Jón Atli
Magnússon
Vöruþróunarstjóri*



*Haraldur Árnason
Veidarfæri
Sölu- og markaðsstjóri*



*Ingi Þórðarson
Veidarfæraefni
Sölu- og markaðsstjóri*



*Guðbjartur
Þórarinnsson
Útgerðarvörur
Sölu- og markaðsstjóri*



*Davíð Waage
Olíuönaður
Sölu- og markaðsstjóri*



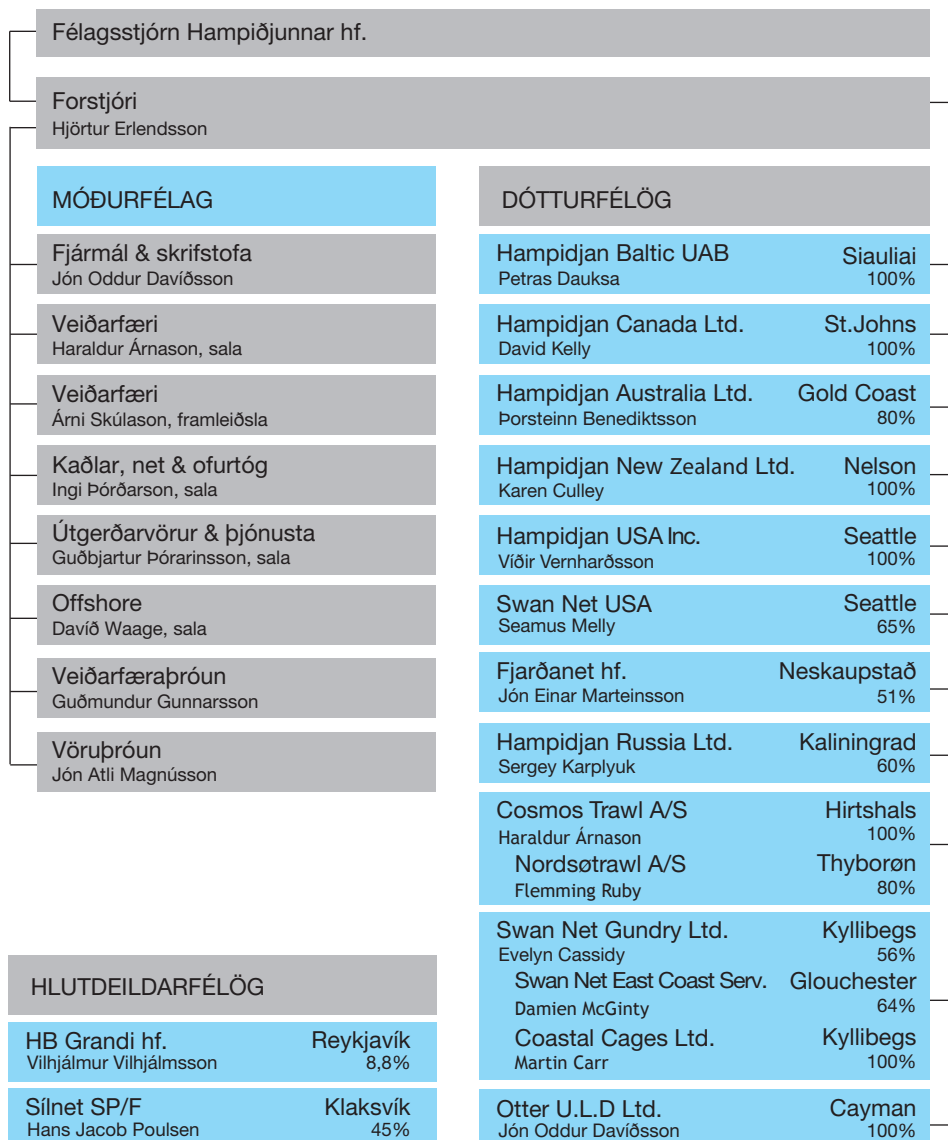
ÁRSREIKNINGUR HAMPIÐJUNNAR 2015

EFNISYFIRLIT

5	S tarfsemin
11	Á rsreikningur 2015:
12	Skýrsla stjórnar og forstjóra
13	Áritun endurskoðenda
15	Rekstrarreikningur
15	Yfirlit um heildarafkomu
16	Efnahagsreikningur
17	Yfirlit yfir breytingar á eigin fé
18	Sjóðstreymi
19	Skýringar



SKIPURIT SAMSTÆÐU HAMPIÐJUNNAR





SALA OG AFKOMA

Salan á árinu var góð og hærri en nokkurn tímann áður í sögu félagsins eða 58,9 m€ sem er 9,1% aukning frá árinu á undan. Nánast öll dótturfélög Hampiðjunnar skildu aukningu í sölu að undanskildu Hampiðjan New Zealand. Þar varð smávægilegur sölusamdráttur vegna þess að áströlskum viðskiptamönnum er nú þjónað af Hampiðjan Australia sem var stofnað í byrjun ársins. Salan í Ástralíu varð þó tvöfalt hærri en sölusamdrátturinn á Nýja Sjálandi svo heildaráhrifin voru jákvæð.

Markaðir fyrir veiðarfæraefni og veiðarfæri voru góðir á árinu og sérstaklega var ánægjulegt að sjá mikla söluaukingu hjá Swan Net USA í Seattle en það fyrirtæki bættist í samstæðuna á vormánuðum 2014 og Nordsøtrawl í Thyborøn í Danmörku bætti einnig umtalsvert í sölna frá fyrra ári. Sölur á Íslandi voru mjög góðar

enda bættust við ný og myndarleg skip í fiskveiðiflota landsins sem þurfti að útbúa með nýjum veiðarfærum og togtaugum.

Olíuverð lækkaði áfram á árinu og það hafði mikil áhrif á sölur til olíu-iðnaðarins enda gerðu olíuleitar- og vinnslufyrirtækin sitt ýtrasta til að lækka kostnað og fresta eða hætta áður ákveðnum verkefnum. Vörurnar sem Hampiðjan selur í þennan geira eru hinsvegar margar mjög sérhæfðar og því varð sölu-minnkunin minni en annars hefði mátt búast við. Olíuverðslækkun verður til þess að hráefni til framleiðslu á köðlum og netum lækkar og vegur það upp á móti minnkandi sölu til olíu-iðnaðarfyrirtækjanna. Lækkun hráefnaverðs var þó mun minni en búast hefði mátt við vegna þess að nokkrir framleiðendur drógu sig út af markaðinum og samkeppni minnkaði. Olíuverðslækkun kemur hinsvegar útgerðarfyrirtækjum vel og það sýnir sig að einhverju leyti í kaupum á veiðarfærum.

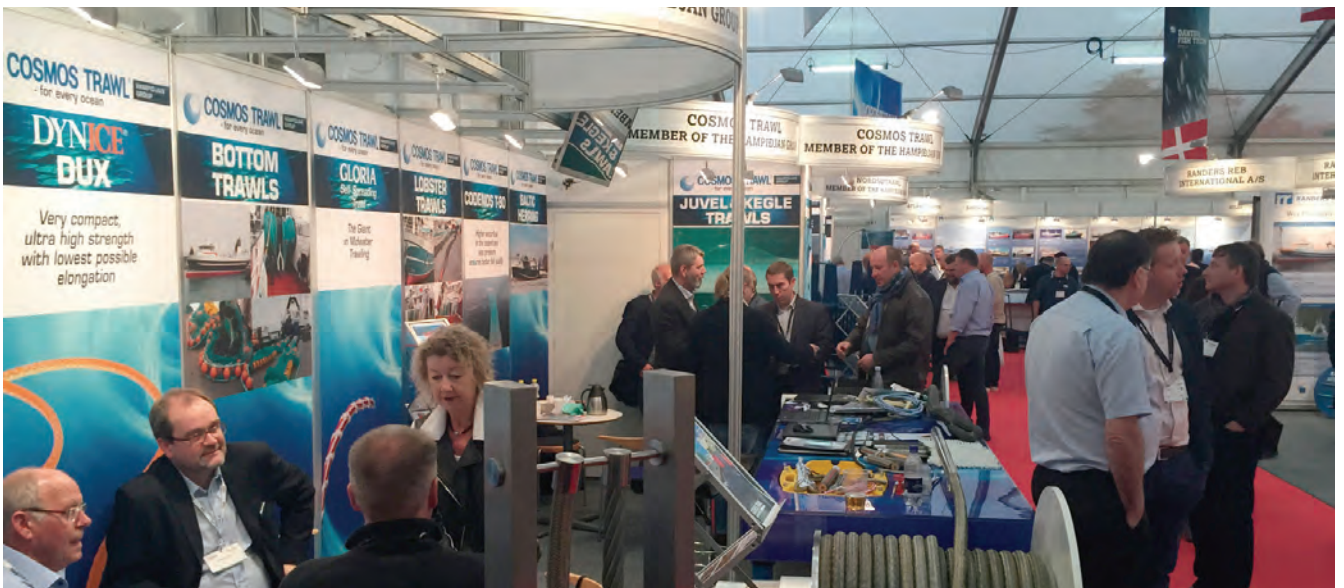
STARFSEMIN

Rekstrarhagnaður félagsins hefur verið þrýðilegur á undanförunum árum og einnig hafa fjárfestingar í öðrum félögum, sem er mestmegnis 8,8% eignarhlutur í HB Granda hf., skilað félaginu afbragðsgóðri ávöxtun vegna hækkandi hlutabréfaverðs og myndarlegra arðgreiðslna.

Vaxtaberandi lán lækkuðu um 1,1 m€ milli ára þrátt fyrir byggingu á nýju netaverkstæði í Thyborøn í Danmörku, stofnun Hampiðjan Australia, og kaupum á netaverkstæðisbyggingu í Vestmannaeyjum samhliða því að fjárfest var í framleiðslutækjum og vöruþróun.

Samstæðan samanstendur af sömu félögum og áður en eins og áður er nefnt þá bættist Hampiðjan Australia við síðastliðið vor.

Alls voru unnin 559 ársverk hjá samstæðunni og fjölgaði þeim úr 522 frá fyrra ári.



Bás Cosmos Trawl á DanFish 2015 í Álborg

Lykiltölur rekstrarreikningsins eru eftirfarandi:

- Rekstrartekjur voru 58,9 m€ og jukust um 9,1% frá fyrra ári úr 54,0 m€.
- EBITDA af reglulegri starfsemi var 9,3 m€ en 7,6 m€ árið áður.
- Fjármunatekjur ásamt hlutdeild í hagnaði HB Granda að frádregnum fjármagnsgjöldum voru 3,6 m€ til tekna en voru 2,9 m€ til tekna á fyrra ári.
- Hagnaður eftir skatta var 9,9 m€ en var 7,7 m€ árið áður.

Heildareignir voru 102,5 m€ og hafa hækkað úr 95,1 m€ í árslok 2014. Hækkunin er tilkomin að mestu vegna hækkunar á eignarhluta í HB Granda ásamt hagnaði ársins og einnig vegna nýbyggingar í Thyborøn og kaupa á byggingu við Vestmannaeyjahöfn. Veltufjármunir hækkuðu með tilkomu Hampidjan Australia því þar þarf



Hampidjan valin í First North 25 vísitöluna

að vera til staðar hlutfallslega stærri lager vegna langs flutnings tíma.

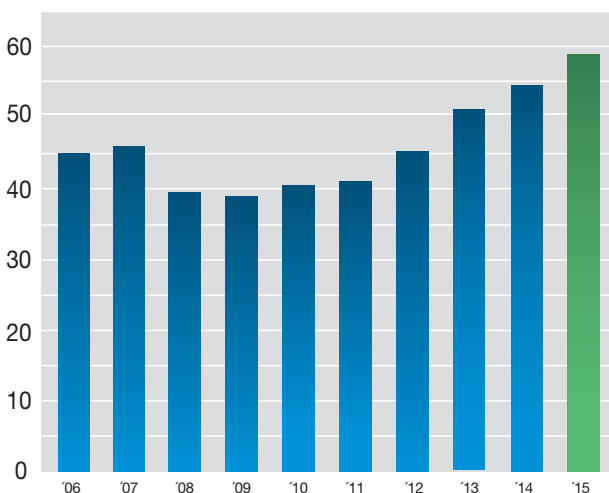
Eigið fé nam 70,4 m€ og hlutfall eigin fjár, þegar hlutdeild minnihluta er meðtalin, var í árslok 69% af heildareignum samstæðunnar og hækkaði úr 66% og hefur því aldrei verið hærra.

REKSTUR FÉLAGA SAMSTÆÐUNNAR

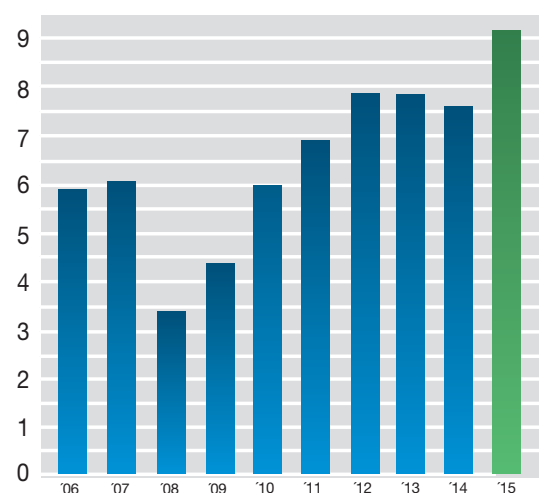
Móðurfélagið, Hampidjan hf.
Starfsemi móðurfélagsins skiptist í fjóra meginþætti:

- Að starfrækja netaverkstæði að Skarfagörðum sem framleiðir, selur og þjónustar fullbúin tog- og nótaveiðarfæri ásamt því að selja íhluti í þau. Gloríu flottroll vegna þyngst í sölunni og eru

Rekstrartekjur samstæðu í m€.



Rekstrarhagnaður EBITDA í m€.





STARFSEMIN

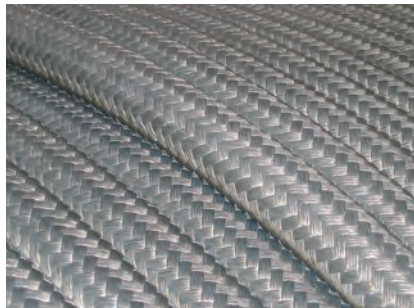


þau í Norður-Atlantshafi notuð til veiða á úthafskarfa, síld, makríl, kolmunna og loðnu en annars staðar helst til veiða á ufsa og kolmunna. Þá eru uppsetning og viðhald botntrolla, fótreiða og grandara hluti af verkefnum neta- verkstæðisins.

- Að selja vörur Hampidjan Baltic í Litháen til fyrirtækja innan samstæðunnar og utan. Stærsti markaðurinn fyrir vörur verksmiðjunnar er sjávarútvegur, bæði veiðarfæragerðir og útgerðir, en aðrir markaðir eru vaxandi og vegur sala á ofurtógi fyrir olíuiðnað þar þyngst ásamt sérhönnuðu ofurtógi á djúpsjávarvindur.
- Að fjárfesta í öðrum atvinnurekstri. Þar vegur mest 8,8% eignarhlutur Hampidjunnar í HB Granda hf.
- Að hafa yfirumsjón með rekstri samstæðunnar. Auk

móðurfélagsins voru í lok ársins sex dótturfyrirtæki, sem sinna veiðarfæragerð, eitt er framleiðir net, kaðla og ofurtóg í Litháen, eitt sem hefur með höndum sölustarf í Rússlandi og annað sölufyrirtæki í Ástralíu og að síðustu eignarhaldsfélag á Cayman eyjum, sem á einkaleyfi á þantækninni í veiðarfærum eða samtals 10 dótturfyrirtæki.

Rekstur móðurfélagsins gekk vel á árinu og jukust tekjur félagsins frá fyrra ári. Unnin voru 40 ársverk en þau voru 42 árið áður.

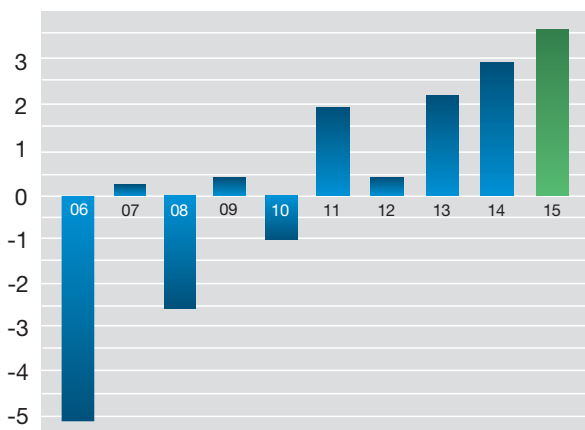


Hampidjan Baltic í Siauliai í Litháen

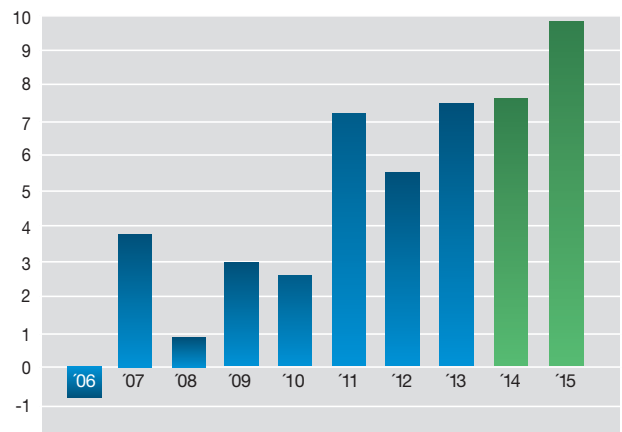
Félagið er dótturfélag Hampidjunnar og er í fullri eigu hennar. Það er að uppistöðu til kaðla- og netaverksmiðja sem frá stofnun Hampidjunnar var til húsa að Stakkholti en var á tíunda áratug síðustu aldar flutt að Bíldshöfða og að hluta til Pombal í Portúgal. Framleiðslan var síðan sameinuð aftur árin 2004 og 2005 og þá með danskri rótgróinni netahnýtingarverksmiðju sem sérhæfði sig í nylonnetum, Utzon, sem var þá nýflutt frá Fredericia á Jótlandi til Siauliai í Litháen.

Fyrirtækið framleiðir trollnet, flottrollskaðla, ýmsar gerðir kaðla

Fjárliðir og hlutdeildarafkoma samtals í m€.



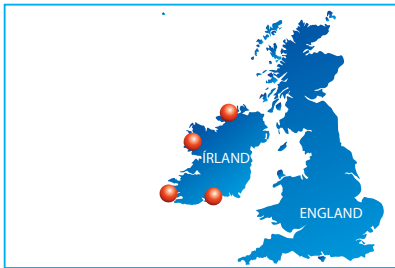
Hagnaður (tap) í m€.





og ofurtóg mest fyrir sjávarútveg og olíuviðnað en einnig til ýmissar annarrar notkunar. Við framleiðsluna sjálfa starfa 259. Þá rekur félagið netaverkstæði með 30 starfsmönnum, sem forvinna veiðarfæri eftir óskum kaupenda sem oftast eru eigin netaverkstæði samstæðunnar.

Rekstur félagsins gekk vel á árinu og ársverkin voru 307 en árið á undan voru þau 287.



Swan Net Gundry í Killybegs á Írlandi

Félagið er dótturfélag Hampiðjunnar, sem á 56% af hlutafé félagsins. Það starfar á veiðarfæramörkuðum á Írlandi, Skotlandi, Hjaltlandseyjum og á austurströnd Bandaríkjanna. Framsal aflaheimilda er ekki leyft á Írlandi og botnfiskiskipa-



flotinn er umtalsvert of stór fyrir núverandi aflaheimildir. Aflaheimildir skoskra fiskiskipa er stunda uppsjávarveiðar eru rýmri og afkoma þeirra betri þó skipin séu bara í notkun fáa mánuði á ári. Félagið á tvö dótturfélög í rekstri, Costal Cages sem sinnir fiskeldi og sportnetum á Írlandi en hitt er veiðarfæragerðin Swan Net East Coast Services staðsett í Gloucester rétt norðan Boston á austurströnd Bandaríkjanna.

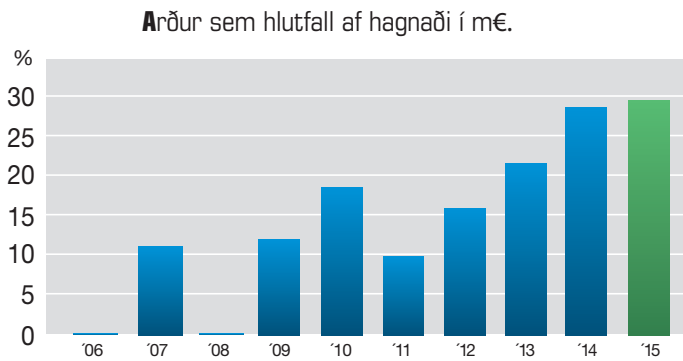
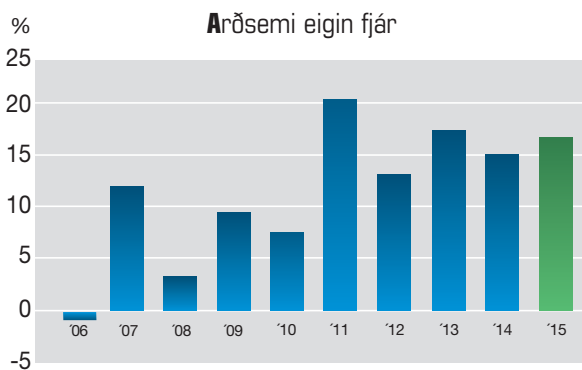
Rekstur félagsins gekk afar vel á árinu og salan svipuð og árið á undan sem var afbragðsgott ár. Hagnaður var svipaður árinu á undan. Hjá Swan Net voru unnin 62 ársverk eða sami fjöldi og árið áður.

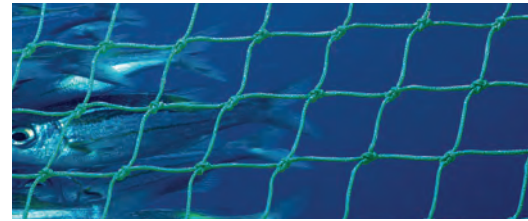


Cosmos Trawl í Hirtshals á Jótlandi, Danmörku

Félagið er dótturfélag Hampiðjunnar og er nú alfarið í eigu hennar. Það sinnir jöfnum höndum flottrollum, nótum, rækju- og botntrollum og fiskeldi, mest fyrir viðskiptamenn í Danmörku, Noregi, Finnlandi og Svíþjóð. Einnig hefur félagið náð árangri í sölu veiðarfæra til Vestur-Afríku og til Austur-Rússlands.

Í lok 2014 tók Cosmos yfir lítið netaverkstæði í Strandby á austurströnd Jótlands og reksturinn er sameinaður móðurfyrirtækinu frá ársbyrjun 2015. Þau kaup skiluðu sér eins og búist var við og bættu töluvert við veltu félagsins. Cosmos er með fjórar starfsstöðvar í Danmörku; Hirtshals, Skagen, Thyborøn og Strandby.



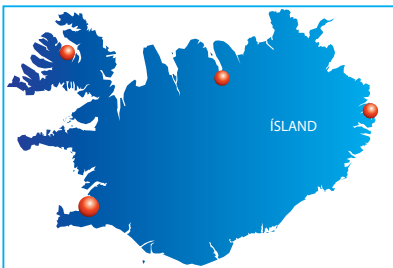


STARFSEMIN

Velta Cosmos ásamt dótturfélaginu Nordsøtrawl jókst um heil 15% frá árinu áður og fyrir utan góða söluaukningu móðurfélagsins þá var umtalsverð söluaukning hjá Nordsøtrawl ásamt viðbótinni í Strandby.

Á árinu var tekið í notkun nýtt og glæsilegt 2.600 m² netaverkstæði við hafnarbakkann í Thyborøn og leysti það af hólmi 3 eldri og mjög óhentug hús. Nú er starfsemin undir einu þaki með afskaplega góðri vinnuástöðu og aðbúnaður starfsfólks er til mikillar fyrirmyndar.

Unnin ársverk hjá Cosmos voru 63 talsins og fjölgaði um 7 frá árinu áður.



Fjarðanet á Norðfirði

Félagið er dótturfélag Hampiðjunnar, sem á 51% hlutfjár en

aðrir helstu hluthafar eru Síldarvinnslan á Neskaupstað og Loðnuvinnslan á Fáskrúðsfirði. Fjarðanet hefur starfsstöðvar á Norðfirði, Reyðarfirði, Akureyri og Ísafirði og sinnir á þeim stöðum uppsetningu og viðhaldi allra gerða veiðarfæra ásamt því að reka þjónustu fyrir björgunarbúnað skipa og sinna þvotti á fiskeldiskvíum.

Salan svipuð og árið áður en hagnaður af starfseminni var heldur meiri en árið áður. Hjá félaginu voru unnin 24 ársverk sem er fjölgun um eitt frá fyrra ári.



Swan Net USA í Seattle í Bandaríkjunum

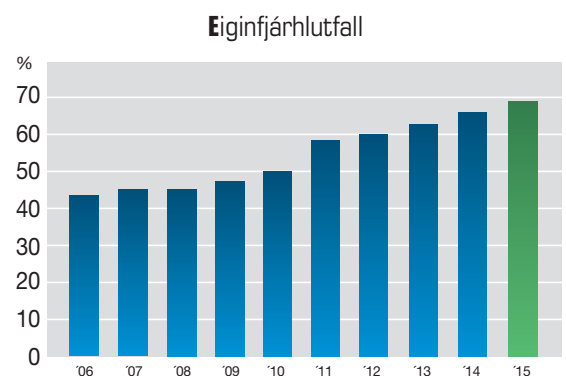
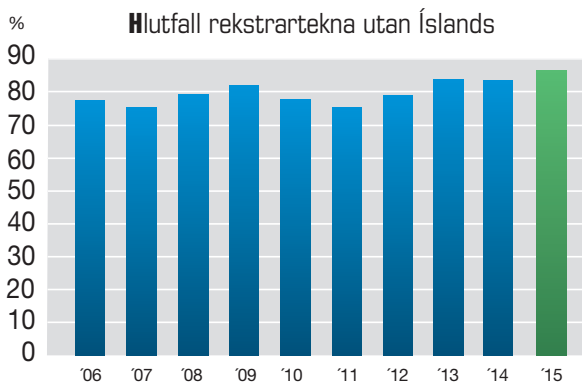
Félagið er dótturfélag Hampidjan

USA sem er í 100% eigu Hampiðjunnar og sem er nú eignarhaldsfélag Swan Net USA með 65% eignarhlut á móti einum af stofnendum fyrirtækisins sem á nú 32,5% eftir að Hampiðjan keypti meirihlutann í sumarbyrjun 2014.

Swan Net í Seattle hefur verið eitt stærsta netaverkstæði Bandaríkjana og þjónar það aðallega uppsjárflotanum sem gerður er út frá Seattle og Dutch Harbor í Alaska og sem veiðir m.a. alaskaufsa. Starfsstöðvar Swan Net eru tvær, höfuðstöðvar í Seattle og þjónustustöð í Dutch Harbor á Aleutian eyjunum nyrst við Kyrrahafið, en eyjaröðin skilur að Kyrrahaf og Beringshaf. Meginstarfsemi félagsins hefur verið sala og viðhald á veiðarfærum útgerða sem veiða ufsa í Beringshafinu.

Sameinað fyrirtæki hefur gengið afar vel og umtalsverð söluaukning varð á síðasta ári í kjölfar sameiningarinnar.

Starfsmannafjöldi sameinaðs fyrirtækis er 25 en áður voru starfsmenn Hampidjan USA sjö talsins.





Hampidjan Australia í Brisbane í Ástralíu

Í byrjun ársins var tekin ákvörðun um að stofna söluvyrirtæki í Ástralíu og síðla um haustið var fyrirtækið komið í fullan rekstur. Eignarhlutur Hampidjunnar er 80%. Mjög gott og vel staðsett húsnæði fékkst fyrir reksturinn og allur búnaður og tæki eru uppsett. Salan er að fara vel af stað og þess er vænst að reksturinn nái jafnvægi á fyrsta fulla starfsárinu.

Starfsmenn í árslok voru 7 og eru þeir flestir tengdir sölustörfum því enda framleiðir fyrirtækið engar vörur að undanskildu því að splæsa kaðla í umbeðnum lengdum fyrir viðskiptavinum.

Hampidjan New Zealand í Nelson á Nýja Sjálandi

Félagið er dótturfélag Hampidjunnar og er alfarið í eigu þess. Það er söluaðili á vörum Hampidjunnar á Nýja Sjálandi og samhliða starfsstöð í Nelson rekur það netaverkstæði í Timaru sem sér um veiðarfærarþjónustu, m.a. fyrir Sanford Seafood, eitt af þremur stóru sjávarútvegsfélögum á Nýja Sjálandi.

Salan dróst eilítið saman því viðskiptamönnum í Ástralíu er nú sinnt af Hampidjan Australia. Salan í Ástralíu varð þó tvöfalt hærri en minnkunin á Nýja Sjálandi. Hagnaður á Nýja Sjálandi varð því lægri en árið áður. Unnin ársverk voru 13 talsins.

Hampidjan Canada í Spaniards Bay á Nýfundnalandi

Félagið er 100% dótturfélag Hampidjunnar. Það er staðsett rétt utan við St. Johns á Nýfundnalandi. Meginstarfsemi þess er uppsetning og þjónusta við veiðarfæri minni rækjubáta ásamt sölu á ofurtógi og öðrum vörum Hampidjunnar.

Salan var svipuð og árið á undan sem var gott ár en hagnaður var hlutfallslega minni vegna hærri kostnaðar. Unnin ársverk voru 13 talsins og fjölgaði um eitt frá fyrra ári.

Hlutdeildarfélagið HB Grandi

Hampidjan á 8,8% eignarhluta í félaginu. HB Grandi er eitt stærsta sjávarútvegsfyrirtæki á Íslandi og stundar veiðar og vinnslu á bolfiski og uppsjávarfiski. Hjá fyrirtækinu starfa 880 starfsmenn til sjós og lands.

Hlutabréf HB Granda eru nú skráð á aðallistann OMX. Í byrjun ársins var gengi bréfanna 33,8 og í lok ársins 41,1 sem samsvavar hækkun um tæp 22%.

Rekstur félagsins gekk afar vel á síðasta ári og var góður hagn-

ður af rekstri þess og því var hlutdeild Hampidjunnar í afkomu félagsins töluvert hærri en árið áður eða 3,9 milljónir €.

Hlutdeildarfélagið Sílnet

Hampidjan keypti haustið 2014 ásamt útgerðafélaginu Varðin í Syðri Götu í Færeyjum 90% hlut í netaverkstæðinu Sílnet í Klaksvík á Borðey og skiptist hluturinn jafnt í tvo 45% hluti. Samhliða kaupunum þá var hlutafé félagsins aukið umtalsvert til að gera því kleift að kaupa hentuga byggingu og þann tækjabúnað sem þarf á netaverkstæðið til að sinna viðhaldi á flottrollum og nótum.

Sílnet var stofnað fyrir rúmum 12 árum og var netaverkstæðið lengst af starfrækt í Götu en er nú flutt í stóra og myndarlega 1.900 m² og 85 metra langa byggingu við höfnina í Klaksvík þar sem verður hægt að þjónusta og setja upp botntroll, flottroll og nætur.

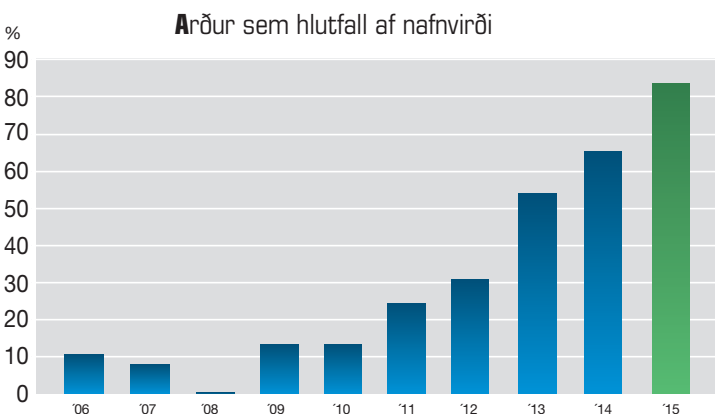
Hlutdeild í Sílnet er nú tekin með í fyrsta skipti og nam hlutdeild í hagnaði fyrirtækisins tæpum 32 þús. €.

HLUTHAFAMÁL

Viðskipti með hlutabréf Hampidjunnar á First North hlutabréfamarkaðnum á árinu 2015 námu 76,5 milljónum króna að nafnvirði en veltan var 2.012 milljónir og var vegið meðaltal viðskiptanna 26,30 árinu. Gengi nafnverðs í viðskiptum á árinu hækkaði úr 22,60 í árslok 2014 í 27,50 í árslok 2015.

Að teknu tilliti til útgreidds arðs og verðbólgu á sl. ári var raunávöxtun hlutabréfa Hampidjunnar á árinu jákvæð um tæplega 23%.

Í ársbyrjun 2014 voru hluthafar félagsins 253 en voru í árslok 235.



ÁRSREIKNINGUR HAMPIÐJUNNAR 2015

LAGÐUR FRAM Á AÐALFUNDI 18. MARS 2016

FYRIR STARFSÁRIÐ

1. JANÚAR TIL 31. DESEMBER 2015

Skýrsla og áritun stjórnar og forstjóra

Ársreikningur samstæðunnar hefur að geyma ársreikning Hampiðjunnar hf. og dótturfélaga. Dótturfélögin, sem öll eru hlutafélög, eru Hampidjan New Zealand á Nýja Sjálandi, Hampidjan USA í Bandaríkjunum, Swan Net Gundry á Írlandi, Cosmos Trawl í Danmörku, Hampidjan Canada í Kanada, Hampidjan Baltic í Litháen, Otter Ultra Low Drag á Cayman og Fjarðanet á Íslandi. Á árinu stofnaði dótturfélagið Hampidjan Baltic dótturfélagið Hampidjan Australia í Ástralíu.

Megin starfsemi samstæðunnar er framleiðsla og sala á veiðarfærum, í hlutum þeirra og ofurköðlum. Móðurfélagið, Hampiðjan hf., er hlutafélag og starfar á grundvelli laga nr. 2/1995 um hlutafélög.

Ársreikningur samstæðunnar er gerður í samræmi við alþjóðlega reikningsskilastaðla eins og þeir hafa verið staðfestir af Evrópusambandinu. Ársreikningur samstæðunnar hefur að geyma ársreikning Hampiðjunnar hf. (félagið) og dótturfélaga þess (samstæðan). Samstæðan stýrir fjármögnun sinni með það að markmiði að gengisáhætta lánsfjár sé á hverjum tíma innan skynsamlegra marka.

Rekstur og fjárhagsleg staða 2015

Rekstrartekjur samstæðunnar á árinu voru 58,9 milljónir evra en árið áður voru rekstrartekjur 54 milljónir evra. Unnin ársverk hjá samstæðunni voru 559, en voru 522 árið áður. Laun og launatengd gjöld námu 16,8 milljónum evra, þar af voru 2,9 milljónir evrur launatengd gjöld. Hagnaður ársins var 9,9 milljónir evrur en árið áður var hagnaður 7,7 milljónir evrur. Heildar eignir samstæðunnar voru 102,5 milljónir evrur í árslok og eigið fé var 70,4 milljónir evrur en af þeirri upphæð eru 8,6 milljónir evrur hlutdeild minni hluta í eigin fé dótturfélaganna Swan Net Gundry á Írlandi og Fjarðaneta á Íslandi, dótturfélags Cosmos Trawl í Danmörku, dótturfélags Hampidjan USA í Bandaríkjunum og dótturfélags Hampidjan Baltic í Litháen. Hlutfall eigin fjár, þegar hlutdeild minnihluta er talin með eigin fé, var 68,7% í árslok.

Vegna rekstrar ársins 2015 leggur stjórn félagsins til að á árinu 2016 verði greiddur 0,84 kr. arður af hverjum hlut útistandandi hlutafjár til hluthafa að upphæð kr. 410 milljónir. Að öðru leyti er vísað í ársreikninginn varðandi breytingar á eigin fé félagsins.

Hlutafé og samþykktir

Útgefið hlutafé félagsins er kr. 500 milljónir í lok ársins, en félagið á eigin hluti að upphæð kr.13,4 milljónir. Hlutaféð er í einum flokki sem er skráð á First North, hliðarmarkað Nasdaq OMX Nordic Exchange. Fjöldi hluthafa í félaginu var 235 í árslok, en var 253 í ársbyrjun. Allir hlutir njóta sömu réttinda. Tíu stærstu hluthafar í árslok voru:

Hluthafi	31.12.2015		31.12.2014	
	Nafnverð í þús. kr.	Hlutfd.%	Nafnverð í þús. kr.	Hlutfd.%
Vogun hf	188.031	38,64%	188.031	38,64%
Fiskveiðahlutafélagið Venus hf	72.929	14,99%	72.929	14,99%
Lífeyrissjóður verslunarmanna	47.842	9,83%	-	-
Sameinaði lífeyrissjóðurinn	21.632	4,45%	20.894	4,29%
Ingibjörg Björnsdóttir	17.274	3,55%	17.274	3,55%
Lífsverk lífeyrissjóður	14.900	3,06%	-	-
Hlér ehf	14.850	3,05%	14.850	3,05%
Sigurgeir B. Guðmannsson	12.750	2,62%	12.750	2,62%
Festa - lífeyrissjóður	12.149	2,50%	-	-
Súsanna Sigurðardóttir	7.850	1,61%	7.850	1,61%
Frjálsi lífeyrissjóðurinn	-	-	17.956	3,69%
Lífeyrissjóður verkfræðinga	-	-	14.829	3,05%
Frjálsi lífeyrissjóðurinn-Tryggingad	-	-	8.450	1,74%
Aðrir hluthafar	410.207	84,30%	375.813	77,23%
Útistandandi hlutafé	76.386	15,70%	110.780	22,77%
Eigin hlutir	486.593	100,00%	486.593	100,00%
Eigin hlutir	13.407		13.407	
Útgefið hlutafé	500.000		500.000	

Á aðalfundi félagsins sem haldinn var 27. mars 2015 var stjórn félagsins heimilað að kaupa eigin hluti í félaginu þó þannig að samanlögð kaup fari ekki yfir 10% af heildarhlutafé félagsins á hverjum tíma.

Stjórnunarhættir

Stjórn félagsins hefur sett sér starfsreglur í samræmi við ákvæði hlutafélagalaga, þar sem valdsvið stjórnar er skilgreint og verksvið hennar gagnvart forstjóra. Í starfsreglum þessum er meðal annars að finna reglur um fundarsköp, reglur um hæfi stjórnarmanna til þátttöku í afgreiðslu mála, reglur um þagnarskyldu, upplýsingagjöf forstjóra gagnvart stjórn og fleira. Hlutfall kynja í stjórn félagsins er þrjár karlmenn (60%) og tveir kvenmenn (40%).

Stjórn og forstjóri Hampiðjunnar hf. staðfesta hér með ársreikning samstæðu félagsins fyrir árið 2015 með undirritun sinni.

Reykjavík 29. febrúar 2016

Vilhjálmur Vilhjálmsson
stjórnarformaður

Hjörtur Erlendsson
forstjóri

Kristján Loftsson
meðstjórnandi

Auður Kristín Árnadóttir
meðstjórnandi

Guðmundur Ásgeirsson
meðstjórnandi

Sigrún Þorleifsdóttir
meðstjórnandi

Áritun óháðs endurskoðanda

Til Stjórnar og hluthafa í Hampiðjunni hf.

Við höfum endurskoðað meðfylgjandi ársreikning samstæðu Hampiðjunnar hf. fyrir árið 2015. Ársreikningurinn hefur að geyma skýrslu stjórnar, rekstrarreikning, yfirlit um heildar afkomu, efnahagsreikning, yfirlit um breytingu á eigin fé, yfirlit um sjóðstreymi, upplýsingar um mikilvægar reikningsskilaaðferðir og aðrar skýringar.

Ábyrgð stjórnenda á ársreikningnum

Stjórn og forstjóri eru ábyrg fyrir gerð og framsetningu ársreikningsins í samræmi við alþjóðlega reikningsskilastaðla eins og þeir hafa verið samþykktir af Evrópusambandinu. Stjórn og forstjóri eru einnig ábyrg fyrir því innra eftirliti sem nauðsynlegt er varðandi gerð og framsetningu ársreikningsins, þannig að hann sé án verulegra annmarka, hvort sem er vegna sviksemi eða mistaka.

Ábyrgð endurskoðanda

Ábyrgð okkar felst í því álit sem við látum í ljós á ársreikningnum á grundvelli endurskoðunarinnar. Endurskoðað var í samræmi við alþjóðlega endurskoðunarstaðla. Samkvæmt þeim ber okkur að fara eftir settum siðareglum, skipuleggja og haga endurskoðuninni þannig að nægjanleg víska fái um að ársreikningurinn sé án verulegra annmarka.

Endurskoðun felur í sér aðgerðir til staðfestingar á fjárhæðum og öðrum upplýsingum í ársreikningnum. Val endurskoðunaraðgerða byggir á faglegu mati endurskoðandans, þar með talið á þeirri hættu að verulegir annmarkar séu á ársreikningnum, hvort sem er af völdum sviksemi eða mistaka. Við áhættumatið er tekið tillit til þess innra eftirlits félagsins sem varðar gerð og glögga framsetningu ársreikningsins, til þess að skipuleggja viðeigandi endurskoðunar aðgerðir, en ekki í þeim tilgangi að gefa álit á virkni innra eftirlits fyrirtækisins. Endurskoðun felur einnig í sér mat á því hvort reikningsskilaaðferðir og matsaðferðir sem stjórnendur nota við gerð ársreikningsins séu viðeigandi sem og mat á framsetningu hans í heild og að ganga úr skugga um að skýrsla stjórnar hafi að geyma þær upplýsingar sem þar ber að veita í samræmi við lög um ársreikninga.

Við teljum að við endurskoðunina höfum við aflað nægilegra og viðeigandi gagna til að byggja álit okkar á.

Álit

Það er álit okkar að ársreikningurinn gefi glögga mynd af afkomu samstæðu Hampiðjunnar hf. á árinu 2015, efnahag 31. desember 2015 og breytingu á handbæru fé á árinu 2015, í samræmi við alþjóðlega reikningsskilastaðla eins og þeir hafa verið samþykktir af Evrópusambandinu og að skýrsla stjórnar hafi að geyma þær upplýsingar, komi þær ekki fram annars staðar í ársreikningnum, sem þar ber að veita í samræmi við lög um ársreikninga.

Reykjavík 29. febrúar 2016

PricewaterhouseCoopers ehf

Kristinn Freyr Kristinsson

REKSTRARREIKNINGUR SAMSTÆÐU

	Skýringar	2015	2014
Sala		58.927	54.042
Beinn framleiðslukostnaður		<u>(39.822)</u>	<u>(36.615)</u>
Framlegð		19.105	17.427
Rekstrarkostnaður	7	<u>(11.915)</u>	<u>(11.779)</u>
Rekstrarhagnaður		7.190	5.648
Fjármunatekjur og fjármagnsgjöld	8	(369)	(258)
Áhrif af rekstri hlutdeildarfélaganna	13	<u>3.959</u>	<u>3.151</u>
		3.590	2.893
Hagnaður fyrir skatta		10.780	8.541
Tekjuskattur	9	<u>(849)</u>	<u>(864)</u>
Hagnaður ársins		<u>9.931</u>	<u>7.677</u>
Skipting hagnaðar			
Hluti hluthafa móðurfélagsins		9.079	6.998
Hluti minnihluta í afkomu dótturfélaganna		<u>852</u>	<u>679</u>
		<u>9.931</u>	<u>7.677</u>
EBITDA		9.319	7.631
Grunnhagnaður og þynntur hagnaður á hlut (EUR cent á hlut)	10	2,04	1,58

YFIRLIT UM HEILDARAFKOMU

	2015	2014
Hagnaður ársins	9.931	7.677
Rekstrarliðir færðir á eigið fé		
Þýðingarmunur vegna starfsemi erlendra dótturfélaganna	226	458
Þýðingarmunur vegna hlutdeildarfélaganna	<u>92</u>	<u>7</u>
Heildarafkoma ársins	<u>10.249</u>	<u>8.142</u>
Skipting heildarafkomu		
Hluti hluthafa móðurfélagsins	9.229	7.348
Hluti minnihluta	<u>1.020</u>	<u>794</u>
Heildarafkoma ársins	<u>10.249</u>	<u>8.142</u>

EFNAHAGSREIKNINGUR SAMSTÆÐU

Eignir	Skýringar	2015	2014
Fastafjármunir			
Varanlegir rekstrarfjármunir	11	35.417	32.911
Óefnislegar eignir	12	5.153	5.164
Eignarhlutir í hlutdeildarfélögum	13	22.212	19.798
Fjárfestingareignir	14	502	622
Tekjuskattsinneign	19	576	74
		<u>63.860</u>	<u>58.569</u>
Veltufjármunir			
Birgðir	15	21.571	19.002
Viðskiptakröfur og aðrar skammtímakröfur	16	11.715	11.418
Handbært fé	17	5.401	6.155
		<u>38.687</u>	<u>36.575</u>
Eignir samtals		<u>102.547</u>	<u>95.144</u>
Eigið fé			
Hlutfé		5.474	5.474
Yfirverðsreikningur hlutfjár		57	57
Aðrir varasjóðir	24	305	155
Óráðstafað eigið fé		55.975	49.112
		<u>61.811</u>	<u>54.798</u>
Hlutdeild minnihluta		8.606	7.808
Eigið fé samtals		<u>70.417</u>	<u>62.606</u>
Skuldir			
Langtímaskuldir			
Langtímaskuldir	18	14.593	14.505
Tekjuskattskuldbinding	19	3.199	2.856
		<u>17.792</u>	<u>17.361</u>
Skammtímaskuldir			
Viðskiptaskuldir og aðrar skammtímaskuldir	20	7.188	6.863
Skuldir við lánastofnanir	18	7.150	8.314
		<u>14.338</u>	<u>15.177</u>
Skuldir samtals		32.130	32.538
Eigið fé og skuldir samtals		<u>102.547</u>	<u>95.144</u>

YFIRLIT UM BREYTINGAR Á EIGIN FÉ SAMSTÆÐU

	Hlutfé	Yfir verðs- reikn	Aðrir vara- sjóðir	Óráðst. eigið fé	Hlutfd. minnihl.	Samtals
Staða 1. janúar 2014	5.474	57	(196)	43.805	6.374	55.514
<i>Heildarafkoma:</i>						
Heildarafkoma 2014 eftir skatta			351	6.998	793	8.142
Minnihluti, breyting					641	641
	<u>0</u>	<u>0</u>	<u>351</u>	<u>6.998</u>	<u>1.434</u>	<u>8.783</u>
<i>Eigendur:</i>						
Greiddur arður til hluthafa				(1.691)		(1.691)
	<u>0</u>	<u>0</u>	<u>0</u>	<u>(1.691)</u>	<u>0</u>	<u>(1.691)</u>
Staða 31. desember 2014 / 1. janúar 2015	5.474	57	155	49.112	7.808	62.606
<i>Heildarafkoma:</i>						
Heildarafkoma 2015 eftir skatta			150	9.079	1.020	10.249
Minnihluti, breyting					(222)	(222)
	<u>0</u>	<u>0</u>	<u>150</u>	<u>9.079</u>	<u>798</u>	<u>10.027</u>
<i>Eigendur:</i>						
Greiddur arður til hluthafa				(2.216)		(2.216)
	<u>0</u>	<u>0</u>	<u>0</u>	<u>(2.216)</u>	<u>0</u>	<u>(2.216)</u>
Staða 31. desember 2015	<u>5.474</u>	<u>57</u>	<u>305</u>	<u>55.975</u>	<u>8.606</u>	<u>70.417</u>

Frekari skýringar á eigin fé eru í skýringum 10 og 24

SJÓÐSTREYMI SAMSTÆÐU

	Skýringar	2015	2014
Rekstrarhreyfingar			
Rekstrarhagnaður		7.190	5.648
Rekstrarliðir sem hafa ekki áhrif á fjárstreymi:			
Afskriftir		2.129	1.983
Hagnaður fyrir fjárliði (EBITDA)		<u>9.319</u>	<u>7.631</u>
Sölutap (-hagnaður) varanlegra rekstrarfjármuna		38	(67)
Breytingar á rekstartengdum eignum og skuldum		(1.231)	1.029
Handbært fé frá rekstri án vaxta og skatta		<u>8.126</u>	<u>8.593</u>
Innborgaðir vextir og arður.....		1.601	1.057
Greiddir vextir.....		(934)	(1.013)
Greiddir skattar.....		(788)	(595)
Handbært fé frá rekstri		<u>8.005</u>	<u>8.042</u>
Fjárfestingahreyfingar			
Kaup og sala varanlegra rekstrarfjármuna		(3.574)	(1.313)
Kaup óefnislegra eigna		(321)	(160)
Kaup og sala eignarhluta í öðrum félögum		(344)	(2.497)
Handbært fé til fjárfestinga		<u>(4.239)</u>	<u>(3.970)</u>
Fjármögnunarhreyfingar			
Skammtímalán, breyting		(1.405)	(184)
Afborganir langtímalána		(899)	(1.694)
Arður greiddur til hluthafa		(2.216)	(1.692)
Handbært fé frá fjármögnun (til fjármögnunar)		<u>(4.520)</u>	<u>(3.570)</u>
Hækkun (lækkun) á handbæru fé		(754)	502
Handbært fé í byrjun árs.....	17	6.155	5.575
Handbært fé í byrjun árs frá keyptu dótturfélagi.....		0	78
Handbært fé í lok ársins	17	<u><u>5.401</u></u>	<u><u>6.155</u></u>

SKÝRINGAR
REIKNINGSSKILAADFERÐIR

SKÝRINGAR

REIKNINGSSKILAAÐFERÐIR

1. Almennar upplýsingar

Meginstarfsemi samstæðunnar er framleiðsla og sala á veiðarfærum, íhlutum þeirra og ofurköðlum. Móðurfélagið, Hampiðjan hf., er hlutafélag og starfar á grundvelli laga nr. 2/1995 um hlutafélög.

Hampiðjan hf. er með heimilisfesti á Íslandi að Skarfagörðum 4, Reykjavík.

Félagið er skráð á First North hliðarmarkaði Nasdaq OMX Nordic Exchange.

Stjórn félagsins samþykkti þessi reikningsskil 29. febrúar 2016.

2. Reikningsskilaaðferðir

Helstu reikningsskilaaðferðir sem beitt var við gerð þessara reikningsskila eru tilgreindar hér á eftir. Þessum aðferðum var beitt á samræmdan hátt á bæði árin sem sett eru fram, nema annað sé tekið fram.

2.1 Grundvöllur reikningsskila

Ársreikningur samstæðu Hampiðjunnar hf. fyrir árið 2015 er gerður í samræmi við alþjóðlega reikningsskilastaðla eins og þeir hafa verið samþykktir af Evrópusambandinu (ESB).

Ársreikningurinn er gerður samkvæmt kostnaðarverðsaðferð. Ársreikningurinn er birtur í evrum, sem er starfrækslugjaldmiðill félagsins. Allar fjárhæðir eru í þúsundum evra.

Gerð ársreikninga í samræmi við alþjóðlega reikningsskilastaðla krefst þess að notaðar séu tiltekna aðferðir við reikningshaldslegt mat. Nánar er greint frá þeim aðferðum í skýringu nr. 4.

2.1.1 Breytingar á reikningsskilaaðferðum og framsetningu

a) *Reikningsskilastaðlar, lagfæringar og túlkanir sem tóku gildi 1. janúar 2015 og hafa áhrif á ársreikninginn*

Það voru engir nýir IFRS staðlar eða túlkanir á stöðlum sem tóku gildi á árinu 2015 og hafa veruleg áhrif á reikningsskil samstæðunnar.

Á árinu tóku gildi breytingar á nokkrum stöðlum, sem hafa lítil eða engin áhrif á samstæðuna.

b) *Reikningsskilastaðlar, lagfæringar og túlkanir sem hafa verið útgefnir en hafa ekki tekið gildi.*

Eftirfarandi nýir staðlar hafa verið útgefnir en hafa ekki tekið gildi:

Staðall/túlkun	Innihald	Gildistöku tími
IFRS 9	Fjármálagerningar	1. janúar 2018
IFRS 15	Tekjur af samningum við viðskiptavini	1. janúar 2017

Staðallinn IFRS 9 um fjármálagerninga er orðinn endanlegur, þannig að í hann eru komnir kaflar um niðurfærslu fjáreigna á kostnaðarverði og um áhættuvannarreikningsskil, til viðbótar við kafla um færslu og flokkun fjáreigna og fjárskulda. Nýjar reglur um niðurfærslu fjáreigna munu hafa áhrif á niðurfærslu viðskiptakrafna hjá samstæðunni, en eftir er að meta nánar hve mikil þau áhrif verða.

Staðallinn IFRS 15 um tekjur af samningum við viðskiptavini er nýr staðall um tekjur. Hann mun hafa áhrif á færslu tekna hjá samstæðunni, en eftir er að meta nánar hvernig og hve mikil þau áhrif verða.

b) *Innleiðing staðla fyrir gildistöku tíma þeirra.*

Samstæðan innleiddi enga staðla fyrir gildistöku tíma þeirra á árinu 2015.

2.2 Samstæðureikningsskil

a) Dótturfélög

Dótturfélög eru öll fyrirtæki þar sem samstæðan hefur vald til að ráða fjárhagslegri og stjórnunarlegri stefnu, sem fylgir að öðru jöfnu eignarhlut með meira en helmingi atkvæðaréttar. Dótturfélög eru að fullu hluti samstæðunnar frá þeim degi þegar yfirráð eru færð yfir til samstæðunnar. Þau eru tekin út úr samstæðunni frá þeim degi þegar yfirráðum lýkur.

Fjárhæðir eru í þúsundum evra

Kaupaðferð í reikningshaldi er notuð við færslu kaupa samstæðunnar á dótturfélögum. Kaupverð er metið sem gangvirði tilgreindra eigna sem látnar eru af hendi, útgefina eiginfjárgerninga og skulda sem stofnað er til eða teknar eru yfir á viðskiptadegi, auk kostnaðar sem rekja má beint til yfirtökunnar. Aðgreinanlegar eignir og skuldir og skuldbindingar sem eru yfirteknar við sameiningu fyrirtækja eru metnar í upphafi á gangvirði á yfirtökudegi, án tillits til hversu mikil hlutdeild minnihluta er. Sú fjárhæð kaupverðs sem er umfram gangvirði eignarhluta samstæðunnar í yfirteknum aðgreinanlegum hreinum eignum er skráð sem viðskiptavild.

Viðskipti á milli fyrirtækja, innbyrðis stöður og áætlaður óinnleystur hagnaður af færslum á milli fyrirtækja samstæðunnar eru felldar niður í samstæðureikningsskilunum. Reikningsskilaaðferðum dótturfélaga hefur verið breytt, þar sem þörf er á, til að tryggja samræmi við aðferðir samstæðunnar.

b) Hlutdeildarfélag

Hlutdeildarfélag eru rekstrareiningar sem samstæðan hefur veruleg áhrif í en hefur ekki yfirráð yfir. Fjárfestingar í hlutdeildarfélagum eru færðar með hlutdeildaraðferð við reikningsskil og eru færðar í upphafi á kostnaðarverði. Hlutur samstæðunnar í hagnaði eða tapi hlutdeildarféлага eftir kaup er færður í rekstrarreikning og hlutur hennar í hreyfingum eiginfjárreikninga er færður á eigið fé. Uppsafnaðar hreyfingar eftir yfirtöku eru leiðréttar gagnvart bókfærðri fjárhæð fjárfestingarinnar. Þegar hlutur samstæðunnar í tapi hlutdeildarfélagsins er jafnmikill eða meiri en hlutdeild hennar í hlutdeildarfélaginu, þ.m.t. allar aðrar ótryggðar viðskiptakröfur, færir samstæðan ekki frekari tap nema hún hafi stofnað til skuldbindinga eða innt af hendi greiðslur fyrir hönd hlutdeildarfélagsins.

2.3 Starfsþáttaskýrslur

Rekstrarstarfsþáttur er aðgreinanlegur hluti samstæðunnar vegna ólíkra efnislegra eða landfræðilegra þátta varðandi áhættu og afkomu en aðrir rekstrarstarfsþættir samstæðunnar. Samstæðan skilgreinir starfsemina í fjóra rekstrarþætti.

2.4 Umreikningur á erlendum gjaldmiðlum

(a) Starfrækslugjaldmiðill og reikningsskilgjaldmiðill

Í reikningsskilum fyrirtækja innan samstæðunnar eru liðir færðir í gjaldmiðli þess efnahagslega umhverfis sem þau starfa í (starfrækslugjaldmiðillinn). Samstæðureikningsskilin eru sett fram í þúsundum evra, sem er bæði starfrækslugjaldmiðill og framsetningargjaldmiðill samstæðunnar.

(b) Viðskipti og stöður

Viðskipti í erlendum gjaldmiðli eru umreiknuð yfir í starfrækslugjaldmiðil á því gengi sem er í gildi á viðskiptadeginum. Hagnaður eða tap, sem stafa af uppgjöri slíkra viðskipta og af umreikningi á gengi peningalegra eigna og skulda í erlendri mynt í lok ársins, eru færð í rekstrarreikning.

(c) Félag samstæðunnar

Afkoma og efnahagur félaga samstæðunnar þar sem starfrækslugjaldmiðill er annar en framsetningargjaldmiðillinn, eru umreiknuð í framsetningargjaldmiðilinn með eftirfarandi hætti:

- (i) eignir og skuldir efnahagsreiknings eru umreiknaðar á gengi í lok ársins
- (ii) liðir rekstrarreiknings eru umreiknaðir á meðalgengi ársins
- (iii) allar breytingar á gengi sem af þessu leiða eru færðar sem sérgreindur liður meðal eigin fjár

Viðskiptavild og annað yfirverð vegna kaupa á dótturfélögum eru meðhöndlað sem eignir og skuldir þeirra og umreiknað á gengi í lok ársins.

2.5 Varanlegir rekstrarfjármunir

Til fasteigna teljast fyrst og fremst verksmiðjur, netaverkstæði og skrifstofur. Varanlegir rekstrarfjármunir eru tilgreindir á upphaflegu kostnaðarverði að frádregnum afskriftum. Upphaflegt kostnaðarverð felur í sér kostnað sem rekja má beint til kaupa á viðkomandi eignum.

Viðbótarfjárfesting sem fellur til síðar er innifalin í bókfærðu verði eignarinnar eða færð sem sérgreind eign, eftir því sem við á. Það gerist þó einungis þegar líklegt er að efnahagslegur ávinningur, sem tengist fjárfestingunni, muni í framtíðinni renna til samstæðunnar og að unnt sé að meta kostnaðarverð með öruggum hætti. Viðgerðir og viðhald eru gjaldfærðar í rekstrarreikningi á því tímabili þegar stofnað er til þeirra.

Land er ekki afskrifað. Afskriftir annarra eigna eru reiknaðar þannig að mismunur á kostnaðarverði þeirra og áætluðu hrakvirði er dreift línulega á áætlaðan nýtingartíma eignanna, sem er eftirfarandi:

Vélar og önnur framleiðslutæki	12-15 ár
Bifreiðar	5-9 ár
Fasteignir	25-67 ár
Skrifstofubúnaður, áhöld og þróunarkostnaður	3-5 ár
Einkaleyfi	5-20 ár
Hugbúnaður	2-7 ár

Meiriháttar endurbætur eru afskrifaðar á líftíma viðkomandi eignar eða þeim tíma sem líður að næstu meiriháttar endurbótum, hvort sem skemur er.

Hrakvirði eigna og nýtingartími eru endurskoðað árlega og leiðrétt, ef við á.

Söluhagnaður og -tap reiknast sem mismunur söluverðs að frádregnum kostnaði við söluna og bókfærðs verðs seldra eigna á söluþegi. Söluhagnaður og -tap er færð í rekstrarreikning. Þegar endurmetnar eignir eru seldar eru fjárhæðir sem eru innifaldar í öðrum varasjóðum og þeim tengjast, færðar yfir á óráðstafað eigið fé.

2.6 Óefnislegar eignir

(a) Viðskiptavild

Viðskiptavild endurspeglar þá fjárhæð kaupverðs sem er umfram gangvirði hluta samstæðunnar í hreinum aðgreinanlegum eignum yfirtekens dótturfélags á yfirtökudegi. Viðskiptavild vegna samruna og kaupa dótturfélaga er hluti af óefnislegum eignum samstæðunnar. Viðskiptavild er metin árlega að teknu tilliti til virðisrýrnunar og er bókfærð á kostnaðarverði að frádregnum uppsöfnuðu virðisrýrnunartapi.

Viðskiptavild er skipt á fjárskapandi einingar í því skyni að meta hana með tilliti til virðisrýrnunar. Virðisrýrnun viðskiptavildar, byggð á virðisrýrnunarprófum í samræmi við IAS-staðal 36, er gjaldfærð í rekstrarreikningi.

(b) Einkaleyfi

Einkaleyfi er tilkomið vegna kaupa á útgefnum einkaleyfum og umsóknum á öðrum einkaleyfum er tengjast framleiðsluvörum samstæðunnar. Einkaleyfin er færð á kaupverði eða áætluðu kostnaðarverði að frádregnum uppsöfnuðum afskriftum.

(c) Hugbúnaður

Hugbúnaðarleyfi sem hafa verið keypt eru eignfærð miðað við þann kostnað sem stofnað var til við að kaupa og koma í notkun þessum tiltekna hugbúnaði. Hugbúnaður er færður á kostnaðarverði að frádregnum uppsöfnuðum afskriftum.

2.7 Virðisrýrnun eigna

Eignir sem hafa óskilgreindan líftíma og eru ekki afskrifaðar á kerfisbundinn hátt eru metnar árlega með tilliti til virðisrýrnunar. Eignir sem eru afskrifaðar eru skoðaðar með tilliti til virðisrýrnunar þegar breytingar á umhverfi eða atburðir benda til þess að bókfært verð þeirra sé lægra en endurheimtanlegt virði þeirra. Sérstök niðurfærsla er færð ef endurheimtanlegt virði þeirra, sem er hærra af nettó söluverði og notkunarvirði, er lægra en kostnaðarverð þeirra að frádregnum afskriftum. Í virðisrýrnunarprófi eru eignir flokkaðar eins og mögulegt er svo hægt sé að mæla áætlað sjóðstreymi þeirra.

2.8 Fjárfestingar

Eignarhlutir í öðrum félögum en dóttur- og hlutdeildarfélögum eru flokkaðir sem fjárfestingareignir og færðir á kostnaðarverði að frádregningu niðurfærslu vegna virðisrýrnunar.

2.9 Birgðir

Hráefni eru metin á innkaupsverði. Kostnaðarverð vara í framleiðslu og fullunninna vara samanstendur af beinum launa- og efniskostnaði ásamt öðrum kostnaði sem beint eða óbeint tengist framleiðslu varanna. Kostnaðarverð er ákvarðað með því að nota "fyrst inn-, fyrst út" aðferðina (FIFO-aðferðina). Birgðir samstanda af netum, köðlum, járnvörum, veiðarfærum, vörum í vinnslu og hráefnum til neta, kaðla og hleraframleiðslu. Niðurfærsla er færð á móti vörum sem hreyfast hægt.

2.10 Verk í vinnslu

Umsamin verk í vinnslu eru metin miðað við söluverð að teknu tilliti til framgangs þeirra. Ef ljóst er að tap verður á verkinu þá er það innleyst strax.

2.11 Viðskiptakröfur

Viðskiptakröfur eru færðar á nafnverði að frádregningu niðurfærslu til að mæta þeim kröfum sem kunna að tapast. Niðurfærslan er byggð á mati á tapsáhættu gagnvart einstökum kröfum. Kröfur sem eru endanlega tapaðar eru færðar út úr bókum samstæðunnar.

2.12 Handbært fé og ígildi þess

Handbært fé innifelur reiðufé, inneignir í bönkum og aðrar skammtímafjárfestingar sem auðvelt er að skipta í reiðufé og eru með binditíma allt að þrem mánuðum. Yfirdráttur í banka er sýndur í lántöku meðal skammtímaskulda í efnahagsreikningi.

2.13 Hlutfé

Almennir hlutir eru flokkaðir sem eigið fé.

Ef eitthvert félag samstæðunnar kaupir eigið hlutfé félagsins (eigin hlutabréf) er endurgjaldið sem greitt er, að meðtöldum öllum viðbótarkostnaði sem rekja má beint til kaupanna (að frádregnum tekjusköttum), dregið frá eigin fé þar til hlutirnir eru afskrifaðir, endurútgefnir eða þeim ráðstafað. Þegar slíkir hlutir eru síðan seldir eða endurútgefnir er hvers kyns endurgjald sem mótttekið er, að frádregnum öllum viðbótarkostnaði við viðskiptin sem má rekja beint til kaupanna og tengdra áhrifa vegna tekjuskatta, innifalið í eigin fé.

2.14 Lántökur

Lántaka er færð í upphafi á gangvirði. Allur lántökukostnaður er gjaldfærður um leið og hann fellur til.

Lán eru flokkuð meðal skammtímaskulda ef þau gjaldfalla innan 12 mánaða annars eru þau flokkuð meðal langtímaskulda.

2.15 Frestaður tekjuskattur

Frestaður tekjuskattur af tímabundnum mismunum milli skattverðs eigna og skulda og bókfærðra fjárhæða þeirra í samstæðureikningsskilunum er færður að fullu til skuldar. Frestaður tekjuskattur er hins vegar ekki færður ef hann myndast vegna upphaflegrar færslu eignar eða skuldar í öðrum viðskiptum en sameiningu fyrirtækja sem hefur hvorki áhrif á reikningshaldslegan né skattskyldan hagnað eða tap. Frestaður tekjuskattur er ákvarðaður með því að nota skatthlutföll sem hafa verið lögleidd fyrir dagsetningu efnahagsreiknings eða fyrir liggur að verði lögleidd og vænst er að verði í gildi þegar tengd frestuð skattinneign er innleyst eða frestaða tekjuskattskuldbindingin er gerð upp.

Frestaður tekjuskattur vegna tímabundinna mismuna sem stafa af fjárfestingum í dótturfélögum og hlutdeildarfélögum er færður nema þegar samstæðan stjórnar því hvenær tímabundni mismunurinn er bakfærður og líklegt er að tímabundni mismunurinn muni ekki snúast við í fyrirsjáanlegri framtíð.

Frestaðar skattinneignir eru færðar að því marki sem líklegt er að unnt verði að nýta tímabundna mismuni á móti skattalegum framtíðarhagnaði.

2.16 Starfsmannasamningar

Ágóðahlutir og bónusgreiðslur

Undir vissum kringumstæðum er færð skuldbinding vegna lykilstarfsmanna vegna áunninna réttinda til ágóðahluta. Til þess að svo sé þarf ákvörðun um greiðslu að liggja fyrir áður en reikningsskilin eru gefin út.

2.17 Aðrar skuldbindingar

Aðrar skuldbindingar eru færðar þegar samstæðan hefur tekið á sig skuldbindingu vegna liðinna atburða, líkur eru taldar á að til greiðslu þeirra komi og hægt er að mæla þær með ábyggilegum hætti. Samstæðan veitir ábyrgð á vissum vörum og skuldbindur sig til þess að gera við vörur sem vinna ekki með eðlilegum hætti.

2.18 Innlausn tekna

Tekjur samanstanda af gangvirði vegna sölu á vörum og þjónustu, að frádrögnum virðisaukaskatti og afslætti og eftir að innbyrðis sala innan samstæðunnar hefur verið felld niður.

(a) Sala á vöru og þjónustu

Sala á vöru er færð á því reikningsskilatímabili sem varan er afhent og sala á þjónustu er færð á því reikningstímabili sem þjónustan er innt af hendi með áfangaaðferð. Þjónustutekjur eru hluti af sölutekjum í rekstrarreikningi.

(b) Vaxtatekjur

Vaxtatekjur eru færðar í rekstrarreikning með aðferð virkra vaxta vegna allra fjármálagerna sem færðir eru á kostnaðarverði.

(c) Arðstekjur

Arðstekjur eru færðar þegar réttur til að taka á móti greiðslu er fastsettur.

2.19 Leigusamningar

Fjárhæðir vegna kaup- og rekstrarleiga eru ekki umtalsverðar hjá samstæðunni.

2.20 Úthlutun arðs

Úthlutun arðs til hluthafa félagsins er færð sem skuld í reikningsskil samstæðunnar á því tímabili sem hluthafar félagsins samþykkja arðgreiðslurnar.

3. Fjárhagsleg áhættustjórnun

Samstæðan starfar í umhverfi með ýmiss konar fjárhagsáhættu, þar með talið lánsáhættu, lausafjárahættu og markaðsáhættu. Heildaráætlun samstæðunnar um áhættustjórnun beinist fyrst og fremst að ófyrirséðri hegðun fjármálamarkaða og með henni er reynt að draga sem mest úr hugsanlegum neikvæðum áhrifum á rekstrarárangur samstæðunnar.

Stjórn móðurfélagsins ber ábyrgð á að innleiða og hafa eftirlit með áhættustýringu samstæðunnar. Stjórnin hefur falið forstjóra móðurfélagsins umsjón með daglegri áhættustýringu samstæðunnar.

(a) Lánsáhætta

Lánsáhætta er hættan á fjárhagslegu tapi samstæðunnar ef viðskiptamaður eða mótaðili í fjármálagerningi getur ekki staðið við umsamdar skuldbindingar sínar. Lánsáhætta samstæðunnar er einkum vegna viðskiptakrafna.

Viðskiptakröfur og aðrar kröfur

Lánsáhætta samstæðunnar ræðst einkum af fjárhagsstöðu og starfsemi einstakra viðskiptamanna.

Margir viðskiptamenn samstæðunnar hafa átt í áralöngum viðskiptum við hana og tapaðar viðskiptakröfur hafa verið óverulegar í hlutfalli af veltu. Við stýringu lánsáhættu vegna viðskiptamanna er einkum horft til aldurs krafna og fjárhagsstöðu einstakra viðskiptamanna.

Samstæðan myndar niðurfærslu vegna áætlaðrar virðisrýrnunar viðskiptakrafna, annarra krafna og fjárfestinga. Niðurfærslan er í meginatriðum sérstök niðurfærsla vegna einstakra viðskiptamanna.

Ábyrgðir

Það er stefna samstæðunnar að veita aðeins dótturfélögum eða móðurfélagi ábyrgðir. Þann 31. desember 2015 voru engar umtalsverðar ábyrgðir í gildi.

Mesta mögulegt tap vegna lánsáhættu án tillits til veða

Eftirfarandi tafla sýnir mesta mögulega tap vegna lánsáhættu án tillits til veða þann 31. desember 2015 og 2014. Fyrir efnahagsliði er mesta mögulega tapið byggt á bókfærðu verði eignanna á uppgjörssdegi.

Lánsáhætta tengd efnahagsliðum	Mesta mögulega tap	
	2015	2014
Viðskiptakröfur og aðrar skammtímakröfur	11.715	11.418
Handbært fé	5.401	6.155
Samtals mesta mögulega tap vegna lánsáhættu	17.116	17.573

b) Lausafjárahætta

Lausafjárahætta er hættan á því að samstæðan geti ekki staðið við fjárhagsskuldbindingar sínar eftir því sem þær gjaldfalla. Markmið samstæðunnar er að stýra lausafé þannig að tryggt sé að hún hafi alltaf nægt laust fé til að mæta skuldbindingum sínum eftir því sem þær gjaldfalla.

Taflan hér að neðan greinir skuldir samstæðunnar í flokka eftir gjalddögum þeirra. Upphæðir í töflunni eru ónúvirtar samningsbundnar greiðslur.

Staða 31. desember 2015

	Bókfært verð	Sjóðstreymi skv. samningum	Innan 1 árs	1 - 2 ár	2 - 5 ár	Yfir 5 ár
Lántökur	21.743	23.599	7.674	1.294	13.501	1.130
Víðskiptaskuldir	7.188	7.188	7.188	0	0	0
	28.931	30.787	14.862	1.294	13.501	1.130

b) Markaðsáhætta

Markaðsáhætta er hættan á því að breytingar í markaðsverði erlendra gjaldmiðla, vaxta og gengi hlutabréfa hafi áhrif á afkomu samstæðunnar eða virði fjárfestinga hennar í fjármálageningum.

Gjaldmiðlagengisáhætta

Samstæðan býr við gengisáhættu vegna innkaupa og lántöku í öðrum gjaldmiðlum en starfrækslugjaldmiðlum einstakra samstæðufélaga. Helstu starfrækslugjaldmiðlar einstakra samstæðufélaga eru evrur (EUR) og íslenskar krónur (ISK). Þeir gjaldmiðlar sem einkum skapa gengisáhættu eru ISK.

Lítilsháttar lántaka samstæðunnar í öðrum gjaldmiðlum en evrum myndar gengisáhættu sem ekki er varin.

Vaxtaáhætta

Lántökur samstæðunnar eru að stærstum hluta með breytilegum vöxtum. Hækkun á vöxtum á uppgjörstigi um eitt prósentustig hefði lækkað afkomu samstæðunnar fyrir tekjuskatt um 220 þúsund evrur. Árið 2014 hefði lækkunin orðið 230 þúsund evrur. Útreikningurinn miðast við rekstraráhrif á ársgrundvelli. Þessi greining byggir á því að allar aðrar breytur, sérstaklega gengi gjaldmiðla, haldist óbreyttar.

Önnur markaðsverðisáhætta

Önnur markaðsverðisáhætta samstæðunnar er aðallega fólgin í fjárfestingu í hlutdeildarfélaginu HB Granda hf.

3.1 Áhættustýring eiginfjár

Samstæðan stýrir fjármögnun sinni með það að markmiði að viðhalda getu hennar til áframhaldandi reksturs til að greiða eigendum sínum arð.

Félagið getur breytt arðgreiðslustefnu, endurgreitt hlutafé, gefið út nýtt hlutafé eða selt eignir til að minnka skuldir til að viðhalda eða lagfæra skipulag fjármögnunar.

Eftirfarandi tafla sýnir fjármögnun samstæðunnar og eiginfjárhlutfall (fjárhæðir í þúsundum evra):

	2015	2014
Lántökur, langtíma	14.593	14.505
Lántökur, skammtíma	7.150	8.314
Frádregið: Handbært fé	(5.401)	(6.155)
Skuldir nettó	16.342	16.664
Eigið fé	70.417	62.606
Fjármögnun samtals	86.759	79.270
Eiginfjárhlutfall	69%	66%

4. Mikilvæg atriði sem varða reikningshaldslegt mat

Skráning eigna og skulda með tilliti til næsta fjárhagsárs er byggð á mati samstæðunnar. Farið er yfir slíkt mat með hliðsjón af reynslu og öðrum þáttum svo sem framtíðarvæntingum sem taldar eru eðlilegar miðað við aðstæður. Slíkt reikningshaldslegt mat er sjaldan nákvæmlega í samræmi við raunverulega niðurstöðu.

Fjárhæðir eru í þúsundum evra

6. Laun og launatengd gjöld

Starfsmannamál	2015	2014
Laun og launatengd gjöld sundurliðast þannig:		
Laun	13.895	13.523
Launatengd gjöld og annar starfsmannakostnaður	2.947	2.704
	<u>16.842</u>	<u>16.227</u>
Meðalfjöldi starfsmanna á árinu.	559	522

Félagið hefur ekki gert neina samninga við starfsmenn eða stjórnendur um lífeyris- eða eftirlaunagreiðslur.

Laun og launatengd gjöld skiptast á eftirfarandi hátt í rekstrarreikningi	2015	2014
Framleiðslukostnaður	11.629	9.764
Annar rekstrarkostnaður	5.213	6.463
	<u>16.842</u>	<u>16.227</u>

7. Rekstrarkostnaður

	2015	2014
Keyptar vörur og þjónusta	5.950	3.173
Laun og launatengd gjöld	5.213	8.025
Afskrifaðar viðskiptakröfur	154	2
Afskriftir varanlegra rekstrarfjármuna	598	579
	<u>11.915</u>	<u>11.779</u>

Í ársreikningi 2014 voru 1.562 þúsund evrur vegna starfsloka fyrrverandi forstjóra, færðar sérstaklega sem önnur gjöld. Þessi fjárhæð er nú færð í samanburðartölur meðal rekstrarkostnaðar í stað þess að sýna sérstaklega.

8. Fjármunatekjur og (fjármagnsgjöld)

	2015	2014
Vaxtatekjur	136	269
Vaxtagjöld	(908)	(1.025)
Gengismunur	365	380
Fenginn arður	38	118
	<u>(369)</u>	<u>(258)</u>

9. Tekjuskattur

	2015	2014
Tekjuskattur til greiðslu	971	618
Frestaður tekjuskattur (Skýring 19)	(122)	246
	<u>849</u>	<u>864</u>

Reiknaður tekjuskattur af hagnaði samstæðunnar fyrir skatta (virkur tekjuskattur) er frábrugðinn þeirri fjárhæð sem kæmi út ef tekjuskattshlutfall er notað til útreikningsins sem hér greinir:

Hagnaður fyrir skatta	<u>10.780</u>	<u>8.541</u>
Reiknaður tekjuskattur með tekjuskattshlutfalli viðkomandi lands	2.102	1.691
Óskattskyldar tekjur, hagnaður hlutdeildarféлага	(792)	(630)
Varanlegir mismunir	(145)	(198)
Nýting á yfirfæranlegu tapi sem ekki hefur verið tekið tillit til	(316)	1
Tekjuskattur samkvæmt rekstrarreikningi	<u>849</u>	<u>864</u>

Fjárhæðir eru í þúsundum evra

10. Hagnaður á hlut

Hagnaður á hlut er reiknaður með því að deila þeim hagnaði sem skipta má á hluthafa í móðurfélaginu með vagnu meðaltali almennra hluta sem gefnir eru út á árinu, að undanskildum almennum hlutum sem félagið hefur keypt og heldur sem eigin hlutum.

	2015	2014
Hagnaður á árinu (þúsundir evra)	9.931	7.677
Veginn meðalfjöldi útistandandi hluta (í þúsundum)	486.593	486.593
Grunnhagnaður og þynntur hagnaður á hlut (EUR cent)	2,04	1,58

Heildarfjöldi hluta nemur 500 milljónum, þar af eru eigin hlutir 13,4 milljón, hver að nafnverði 1 ISK. Allir útgefnir hlutir eru greiddir að fullu. Engin breyting varð á fjölda hluta á árinu.

11. Varanlegir rekstrarfjármunir

	Fasteignir	Vélar, áhöld og tæki	Samtals
Staða 1. janúar 2014			
Kostnaðarverð	27.571	17.856	45.427
Uppsafnaðar afskriftir	(3.613)	(9.036)	(12.649)
Bókfært verð	23.958	8.820	32.778
Hreyfingar árið 2014			
Bókfært verð í byrjun árs 2014	23.958	8.820	32.778
Gengismunir	29	48	77
Viðbætur vegna kaupa á dótturfélagi	49	228	277
Viðbætur	222	1.339	1.561
Selt og aflagt	(66)	(115)	(181)
Afskriftir	(345)	(1.256)	(1.601)
Bókfært verð í lok árs 2014	23.847	9.064	32.911
Staða 1. janúar 2015			
Kostnaðarverð	27.828	19.155	46.983
Uppsafnaðar afskriftir	(3.980)	(10.092)	(14.072)
Bókfært verð	23.848	9.063	32.911
Hreyfingar árið 2015			
Bókfært verð í byrjun árs 2015	23.848	9.063	32.911
Gengismunir	16	47	63
Viðbætur	2.405	2.228	4.633
Selt og aflagt	(325)	(104)	(429)
Afskriftir	(392)	(1.369)	(1.761)
Bókfært verð í lok árs 2015	25.552	9.865	35.417
Staða 31. desember 2015			
Kostnaðarverð	29.960	21.032	50.992
Uppsafnaðar afskriftir	(4.408)	(11.167)	(15.575)
Bókfært verð í lok árs 2015	25.552	9.865	35.417

Afskriftir varanlegra rekstrarfjármuna greinast á eftirfarandi hátt í rekstrarreikningi:

	2015	2014
Framleiðslukostnaður	1.364	1.232
Annar rekstrarkostnaður	397	369
	1.761	1.601

Fjárhæðir eru í þúsundum evra

12. Óefnislegar eignir

	Viðskipta- vild	Einkaleyfi	Hug- búnaður	Samtals
Staða 1. janúar 2014				
Kostnaðarverð	3.516	2.890	1.481	7.887
Uppsafnaðar afskriftir	(229)	(1.688)	(922)	(2.839)
Bókfært verð	<u>3.287</u>	<u>1.202</u>	<u>559</u>	<u>5.048</u>
Hreyfingar árið 2014				
Bókfært verð í byrjun árs 2014	3.287	1.202	559	5.048
Gengismunir	41	1	1	43
Viðbætur	295	0	160	455
Afskriftir	0	(189)	(193)	(382)
Bókfært verð í lok árs 2014	<u>3.623</u>	<u>1.014</u>	<u>527</u>	<u>5.164</u>
Staða 1. janúar 2015				
Kostnaðarverð	3.974	2.890	1.426	8.290
Uppsafnaðar afskriftir	(351)	(1.876)	(899)	(3.126)
Bókfært verð	<u>3.623</u>	<u>1.014</u>	<u>527</u>	<u>5.164</u>
Hreyfingar árið 2015				
Bókfært verð í byrjun árs 2015	3.623	1.014	527	5.164
Gengismunir	36	0	0	36
Viðbætur	134	0	187	321
Afskriftir	0	(183)	(185)	(368)
Bókfært verð í lok árs 2015	<u>3.793</u>	<u>831</u>	<u>529</u>	<u>5.153</u>
Staða 31. desember 2015				
Kostnaðarverð	4.143	2.890	1.612	8.645
Uppsafnaðar afskriftir	(350)	(2.059)	(1.083)	(3.492)
Bókfært verð í lok árs 2015	<u>3.793</u>	<u>831</u>	<u>529</u>	<u>5.153</u>

Afskriftir óefnislegra eigna greinast á eftirfarandi hátt í rekstrarreikningi:

	2015	2014
Framleiðslukostnaður	165	171
Annar rekstrarkostnaður	203	211
	<u>368</u>	<u>382</u>

Virðisrýmunarpróf vegna viðskiptavildar:

Viðskiptavild er skipt á fjárskapandi einingar samstæðunnar (CGU) og er skilgreind eftir því í hvaða landi (félagi) reksturinn er.

Endurheimtanleg fjárhæð fjárskapandi rekstrareininga er ákvörðuð miðað við útreikning á notkunarvirði. Tekið er tillit til skilgreiningar á hinni fjárskapandi einingu sem viðskiptavildinni fylgir við mat á virðisrýmun hennar og undirliggjandi fastafjármuna og veltufjármuna. Útreikningar byggja á áætluðu fjárstreymi fyrir næstu 5 ár, ásamt eilífðarvirði út frá þeim tíma. Gert er ráð fyrir 2,5% nafnverðsvexti á fjárflæði í eilífðarvexti. Gerð er 8 - 10% vegin nafnverðskrafa á fjárflæði. Um er að ræða ávöxtunarkröfu sem til samræmis við uppruna fjárstreymisins, er gert miðað við mynd þess fjárstreymis sem um ræðir.

Áætluð framlegð er eins og stjórnendur hafa ákvarðað hana miðað við fyrri árangur og væntingar þeirra um markaðsþróun. Afvöxtunarsuðlarnir endurspeglar sérstaka áhættu sem tengist tengdum starfspáttum.

Útreikningar á endurheimtanlegri fjárhæð leiddi ekki til virðisrýmunartaps á árunum 2015 og 2014.

13. Eignarhlutur í hlutdeildarfélögum

	Eignarhluti	Hlutdeild í hagnaði	Bókfært verð
HB Grandi hf	8,83%	3.927	21.698
Sp/f Sílnet	45,00%	32	514
		<u>3.959</u>	<u>22.212</u>

Samandregnar fjárhagsupplýsingar úr ársreikningum hlutdeildarfélaganna í þús. evra:	2015	2014
Eignir samtals	397.182	366.684
Skuldir samtals	150.554	147.855
Eigið fé hluthafa móðurfélagsins	246.874	218.829
Hagnaður hluthafa móðurfélagsins	44.565	35.703

Hampiðjan, ásamt þremur öðrum félögum, keypti í ágúst 1988 eignarhlut Reykjavíkurborgar í Granda hf., sem var þá 78% af útgefnu hlutfé þess félags. Frá þeim tíma hafa þrjú þessara félaga, Hampiðjan hf., Hvalur hf. og Fiskveiðahlutafélagið Venus ehf. verið kjölfestueigendur félagsins. Hampiðjan hf., Fiskveiðahlutafélagið Venus hf. og Vogun, dótturfélag Hvals hf., áttu í árslok 2015 samtals 43% af útistandandi hlutfé HB Granda hf. Hampiðjan hefur haft aðkomu að stefnumótun HB Granda og lykíllákvörðunum þess. Skv. IAS 28 skilgreinir félagið HB Granda sem hlutdeildarfélag og færir hlutabréfaeign sína í ársreikninginn samkvæmt því. Síðasta skráða viðskiptagengi ársins með hluti í HB Granda hf. var 41,1 og er markaðsvirði eignarhluta Hampiðjunnar, ef miðað er við það gengi, 46,5 milljónir evra sem er 24,8 milljónum evra hærra en bókfært er í ársreikningnum.

Hampiðjan á 45% hlut í hlutdeildarfélaginu Sp/f Sílnet í Færeyjum, sem keyptur var seinni hluta árs 2014.

14. Fjárfestingareignir

Fjárfestingareignir á kostnaðarverði greinast þannig:	2015	2014
Síldarvinnslan hf	175	175
P/F Von	115	115
Thyboron Skibssmedie A/S	182	182
Önnur félög	30	150
	<u>502</u>	<u>622</u>

15. Birgðir

Birgðir greinast þannig:	2015	2014
Net, kaðlar, járnvara, veiðarfæri og aðrar afurðir	17.926	16.044
Vörur í vinnslu	1.316	1.119
Hráefni fyrir hlera, neta- og kaðlaframleiðslu	2.329	1.839
	<u>21.571</u>	<u>19.002</u>

Birgðir eru færðar niður vegna aldurs um 883 þúsund evrur í efnahagsreikningi samstæðunnar. Árið áður voru birgðir færðar niður um 874 þúsund evrur.

Fjárhæðir eru í þúsundum evra

16. Viðskiptakröfur og aðrar kröfur

Viðskiptakröfur og aðrar kröfur greinast þannig:	2015	2014
Viðskiptakröfur	11.013	10.920
Niðurfærsla viðskiptakrafna	(554)	(465)
Viðskiptakröfur nettó í árslok	10.459	10.455
Skuldabréf og aðrar kröfur	1.256	963
Viðskiptakröfur og aðrar kröfur í árslok	11.715	11.418

Viðskiptakröfur eru færðar niður um 554 þúsund evrur í efnahagsreikningi samstæðunnar og greinist niðurfærslureikningurinn á eftirfarandi hátt:

	2015	2014
Niðurfærsla í byrjun árs	465	474
Endanlega tapaðar kröfur á árinu	(65)	(11)
Breyting niðurfærslu á árinu	154	2
	554	465

17. Handbært fé

	2015	2014
Handbært fé í banka sem reiðufé og aðrar skammtímafjárfestingar	5.401	6.155
	5.401	6.155

18. Lántökur

Langtímaskuldir greinast þannig í efnahagsreikningi:

Skuldir í erlendum gjaldmiðlum	15.393
Skuldir í íslenskum krónum	78
	15.471

Lántökur eru tryggðar með lóðum, fasteignum og birgðum í eigu samstæðunnar. Eignir sem keyptar hafa verið með kaupleigu eru veðsettar með viðkomandi eignum til tryggingar eftirstöðvum skulda.

Langtímaskuldir greinast þannig eftir gengistryggingarákvæðum:	Hlutfall	Staða
ISK	0,5%	78
EUR	82,8%	12.806
USD	3,9%	606
AUS	0,3%	44
DKK	12,5%	1.937
	100%	15.471

Afborganir af langtímaskuldum félagsins í lok ársins samkvæmt lánasamningum frá lánastofnunum, greinast þannig á næstu ár:

Árið 2016	878
Árið 2017	800
Árið 2018	773
Árið 2019	771
Síðar	12.249
	15.471

Skuldir við lánastofnanir koma þannig fram í efnahagsreikningi:

Afborganir með gjalddaga eftir eitt ár eða síðar meðal langtímaskulda	14.593
Afborganir næstu 12 mánaða, færðar á meðal skammtímaskulda	878
Bankalán til skammtíma færðar meðal skammtímaskulda	6.272
	7.150

Fjárhæðir eru í þúsundum evra

19. Frestaður tekjuskattur

Frestuð tekjuskattsskuldbinding nettó greinist þannig á eftirfarandi liði:	2015	2014
Tekjuskattsskuldbinding í ársbyrjun	2.782	2.551
Tekjuskattur á tímabilinu	849	864
Tekjuskattur til greiðslu	(971)	(618)
Tekjuskattur færður yfir eigið fé	(37)	(15)
Tekjuskattsskuldbinding í lok ársins	<u>2.623</u>	<u>2.782</u>
Frestuð tekjuskattsskuldbinding greinist þannig á eftirfarandi liði:	2015	2014
Varanlegir rekstrarfjármunir	2.969	2.789
Aðrir efnahagsliðir	230	67
	<u>3.199</u>	<u>2.856</u>
Frestuð tekjuskattsinneign greinist þannig á eftirfarandi liði:	2015	2014
Aðrir efnahagsliðir	(74)	0
Yfirfæranlegt skattalegt tap	(502)	(74)
	<u>(576)</u>	<u>(74)</u>
	<u>2.623</u>	<u>2.782</u>

20. Viðskiptaskuldir og aðrar skammtímaskuldir

Viðskiptaskuldir og aðrar skammtímaskuldir greinast þannig:	2015	2014
Viðskiptaskuldir	5.656	5.460
Aðrar skammtímaskuldir	1.532	1.403
	<u>7.188</u>	<u>6.863</u>

21. Tengdir aðilar

Skilgreining tengdra aðila:

Dótturfélög, hlutdeildarfélag, stjórnarmenn og stjórnendur teljast vera tengdir aðilar samstæðunnar.

Tengdir aðilar með veruleg áhrif:

Samstæðan átti viðskipti á árinu við hlutdeildarfélagið HB Granda hf. og voru viðskiptin við félagið eins og um ótengdan aðila væri að ræða.

Viðskipti við stjórnendur:

Laun og hlunnindi til stjórnenda félagsins vegna starfa fyrir félag í samstæðunni og eignarhlutir þeirra í félaginu greinast þannig:		Fjöldi hluta í árslok*
	Laun	
Forstjóri, greidd föst laun og hlunnindi.....	260	
Átta framkvæmdastjórnar: Greidd föst laun og hlunnindi.....	882	
Greiddir árangurstengdir bónusar til stjórnenda.....	281	
	<u>1.423</u>	
	Samtals	
Greidd stjórnarlaun og hlutafjáreign stjórnarmanna Hampiðjunnar hf.....	57	1.791

*Hlutir eru að nafnverði í þúsundum IKR

Fjárhæðir eru í þúsundum evra

22. Vátryggingar

Samstæðan hefur keypt rekstrarstöðvunartryggingar sem ætlað er að bæta tjón vegna rekstrarstöðvunar í allt að 12 mánuði á grundvelli skilmála um eignatryggingar. Tryggingarfjárhæðin nemur allt að 24,2 milljónum evra. Vátryggingarverðmæti fasteigna samstæðunnar nemur 41,2 milljónum evra, framleiðsluvéla og -tækja, ásamt hug- og skrifstofubúnaðar 34,1 milljónum evra og vörubirgða 22,8 milljónum evra.

23. Árshelmingayfirlit

Rekstur samstæðunnar greinist þannig á árshelminga:

	júlí - des. 2015	jan.-jún. 2015	júlí - des. 2014	jan.-jún. 2014	júlí - des. 2013
Rekstrartekjur	29.282	29.645	27.686	26.356	23.862
Rekstrargjöld án afskrifta	(24.704)	(24.904)	(23.266)	(23.145)	(20.620)
Rekstrarhagnaður án afskrifta (EBITDA)	4.578	4.741	4.420	3.211	3.242
Afskriftir	(1.101)	(1.028)	(1.014)	(969)	(963)
Rekstrarhagnaður (EBIT)	3.477	3.713	3.406	2.242	2.279
Fjármunatekjur og (fjármagnsgjöld)	1.728	1.862	2.338	555	1.198
Hagnaður fyrir skatta	5.205	5.575	5.744	2.797	3.477
Tekjuskattur	(628)	(221)	(682)	(182)	(4)
Hagnaður árshelminga	4.577	5.354	5.062	2.615	3.473

Fjárhæðir í árshelmingayfirliti eru óendurskoðaðar

24. Aðrir varasjóðir

	Lögbundinn varasjóður	Þýðingarmunur	Samtals
Staða 1. janúar 2014	1.384	(1.580)	(196)
Þýðingarmunur ársins		351	351
Staða 31. desember 2014	1.384	(1.229)	155
Staða 1. janúar 2015	1.384	(1.229)	155
Þýðingarmunur ársins		150	150
Staða 31. desember 2015	1.384	(1.079)	305

Lögbundinn varasjóður

Fært er í lögbundinn varasjóð samkvæmt íslenskum hlutafélagalögum. Ekki er heimilt að greiða lögbundinn varasjóð til hluthafa í formi arðs. Samkvæmt hlutafélagalögum skal leggja í varasjóðinn þar til hann hefur náð 25% af hlutafé.

Þýðingarmunur

Á þýðingarmun er færður allur gengismunur sem verður til vegna umreiknings reikningsskila félaga innan samstæðunar sem er aðskiljanlegur hluti af rekstri móðurfélagsins.

Fjárhæðir eru í þúsundum evra

25. Yfirlit yfir félög í samstæðu

Nafn félags	Staðsetning	Starfsemi	Eignarhluti í eigu samstæðu	Eignarhluti í eigu minnihluta
Hampidjan Baltic UAB	Litháen	Veiðaf. framl.	100%	
Hampidjan Australia, dótturfélag Hampidjan Baltic	Ástralía	Veiðafærag.	80%	20%
Hampidjan New Zealand LTD	Nýja Sjálandi	Veiðafærag.	100%	
Hampidjan Canada LTD	Kanada	Veiðafærag.	100%	
Hampidjan USA Inc	Bandaríkin	Veiðafærag.	100%	
Swan Net USA, dótturfélag Hampidjan USA Inc	Bandaríkin	Veiðafærag.	65%	35%
OTTER Ultra Low Drag LTD	Cayman Is	Eignarh.f.	100%	
Cosmos Trawl A/S	Danmörku	Veiðafærag.	100%	
Nordsötrawl, dótturfélag Cosmos Trawl A/S	Danmörku	Veiðafærag.	80%	20%
Swan Net Gundry LTD	Írlandi	Veiðafærag.	56%	44%
Fjarðanet hf.	Íslandi	Veiðafærag.	51%	49%

Hlutdeild minnihluta í eigin fé dótturfélaga í lok ársins er 8,6 milljónir evra. Af þeirri fjárhæð er hluti minnihluta í Swan Net Gundry Ltd. 6 milljónir evra. Aðrir hlutar minnihluta eru í Hampidjan USA, Cosmos Trawl A/S, Fjarðanetum hf og Hampidjan Baltic.

Swan Net Gundry Ltd á Írlandi er eina félagið innan samstæðunnar sem telst vera með minnihluta sem er verulegur fyrir samstæðuna. Upplýsingar um efnahag og rekstur félagsins koma fram í skýringu nr. 5 um starfsþætti, starfsþáttur 2.

HLUTVERK HAMPIÐJUNNAR HF.

- *Að vera leiðandi í sölu og þjónustu á afburða veiðarfærum á mörkuðum sem óska eftir gæðum og hafa efni á þeim.*
- *Að þróa og selja kaðla úr ofurefnum á mörkuðum sem gefa af sér virðisauka vegna vörubrúunar, efnisvals, einkaleyfa eða aðgengis.*
- *Að fjárfesta, með langtíma samstarfsaðilum, í annarri atvinnustarfsemi.*

